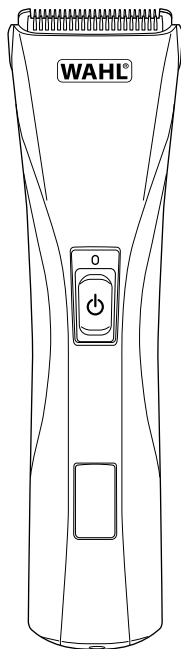




Haircut and Beard

ヘアークットアンドビ Beard

品番 WC5107 [家庭用]



※製品の定格、仕様は改良などのため、予告なく変更することがありますのでご了承ください。

日本ウォール株式会社

Item No. 09697-320

■安全上のご注意

- ご使用の前に、この「安全上のご注意」をよくお読みの上、正しくお使いください。
- ここに示した注意事項は、製品を安全に正しくお使いいただき、あなたや他の人々への危害や損害を未然に防止するためのものです。また注意事項は、危害や損害の大きさと切迫の程度を明示するために、誤った取り扱いをすると生じることが想定される内容を、次のように区分しています。いずれも安全に関する重要な内容です。必ず守ってください。

表示について



警告

人が死亡または重傷を負う可能性が想定される内容。



注意

人が障害を負う可能性及び物的損害のみの発生が想定される内容。

絵表示の例



⊘記号は禁止の行為であることを告げるのもです。図の中や近傍に具体的な禁止内容（左図の場合は分解禁止）が描かれています。



●記号は行為を強制したり指示したりする内容を告げるものです。図の中や近傍に具体的な指示内容（左図の場合はプラグをコンセントから抜いてください）が描かれています。

※ お読みになった後は、お使いになる方がいつでも見られるところに必ず保管してください。

警告



改造しない。またご自分で、分解したり修理をしない。
火災・感電・けがのおそれがあります。修理はお買い上げの販売店または、弊社にご相談ください。



お手入れの際は必ずアダプターをコンセントから抜く。また、ぬれた手でアダプターを抜き差ししない。
感電やけがのおそれがあります。



本体・アダプターは、水洗いしたり、水をかけたり、水につけたりしない。
感電・ショートのおそれがあります。



風呂場やシャワー室での使用は絶対にしない。
感電の原因となります。



アダプターが傷んだり、コンセントの差込みがゆるい時は使用しない。
感電・ショート・発火・火災の原因となります。

コードを傷つけたり、破損させたり、加工したり、無理に曲げたり、引っ張ったり、ねじったりしない。
また、重いものを載せたり、挟み込んだりしない。
感電・発火のおそれがあります。

必ず交流100～240Vで使用する。
感電・発火のおそれがあります。

アダプターにほこりを付着させない。
火災のおそれがあります。

注意

使用時以外は、アダプターをコンセントから抜く。
けがややけど、絶縁劣化による感電・漏電火災の原因
になります。



アダプターを抜くときは、コードを持たずに必ずア
ダプターを持って引き抜く。

感電・ショート・発火の原因になります。

ご使用前に刃の状態（変形、破損、取り付け状態な
ど）を確認する。



肌を傷つける原因になります。

アタッチメントご使用の場合は、正しく取り付けら
れていることを確認する。

毛の切りすぎの原因になります。

髪の毛以外のものを切らない。

肌を傷つけたり、刃の損傷の原因になります。

専用アダプター以外のものを使用しない。また、他
の電化製品を専用アダプターで充電しない。

感電・火災・故障の原因となります。



ピンプラグにピンやごみ、ほこりを付着させない。

感電・ショート・発火の原因になります。

刃先を肌に当てる時は、刃を強く押しつけない。

肌を傷つける原因になります。

■ 使用上のご注意 ■

- プラグがコンセントに接続されたまま本機を放置しないでください。
 - 必ずアダプターを本体に接続してから、コンセントを差し込んでください。
 - ご使用をやめる際は、必ずスイッチをオフにして、アダプターをコンセントから抜いてください。
 - お子様、身体の不自由な方のご使用の際、またはその周辺でご使用の際は、必ず保護者の方が付き添ってください。
 - ペットには使わないでください。
 - この取扱説明書にあります本来の目的以外でのご使用はお止めください。また、付属品以外のものと本機をいっしょにご使用にならないでください。
 - コードはヒーターなどの温熱器具から十分に離してご使用ください。
 - エアゾール、スプレーや可熱性の液体、揮発油などの近くではご使用にならないでください。
 - 破損、もしくは、何らかの故障が見られる場合は決してご使用にならないでください。
 - 本製品および刃部は精密に仕上げておりますので、硬いものに当てないでください。
 - 本体の汚れは中性洗剤や水を含ませた布で落とし乾いた布で拭き取ってください。決して、アルコール、ベンジン、シンナーなどで拭かないでください。
 - 製毛剤などを使用した毛に使わないで下さい。
 - 本機は家庭用です。一般消費者の生活の用に供される目的で設計・製造されています。
業務用途でご使用の場合は保証の対象外とさせていただきますのでご了承願います。
- * 「一般消費者の生活の用に供される」とは、事業者又は労働者が、その事業又は労働を行う際に使用する場合以外のすべての場合をいいます。

各部のなまえ



■アタッチメント（各数値は仕上がりの毛の長さです）

○ヘアカット用アタッチメントコーム



3ミリ



6ミリ



9ミリ



12ミリ



16ミリ



19ミリ



22ミリ



25ミリ

■付属品



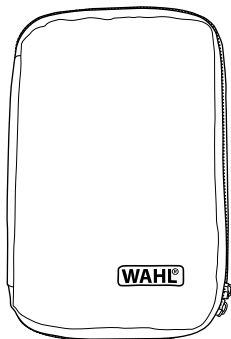
オイル



掃除用ブラシ



アダプター



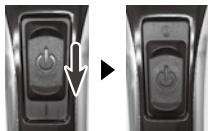
収納ポーチ

充電のしかた

はじめてご使用になる時、または長期間ご使用にならなかった時は、電池が自己放電し、刃が動かないことがありますので、ご使用の前には必ずフル充電してからお使いください。

- 1** 充電の際は、必ず本体のスイッチをOFF(「I」の方向にずらす)にします。

●スイッチがONでは充電できません。



OFFの状態

- 2** アダプターのピンプラグを接続し、アダプターを電源に差し込みます。

●バッテリー残量表示が点灯しバッテリーの残量%が表示されます。



- 3** 約16時間で充電完了。

●1回の充電で約60分使用可能。

●バッテリー残量表示について、バッテリーの残量が減少してきますと表示が青から赤に変わります。赤に変わりますと残量があとわずかですので充電をおすすめいたします。

4

充電が完了したらアダプターをコンセントから抜きます。



5

本体からピンプラグを外します。



ご注意

- 周囲温度は 0 ~ 40°C 以内で充電・使用してください。
- 暖房器具の近くや、強い直射日光の当たる場所で充電や放置はしないでください。
- 充電及び交流式でのご使用は、必ず専用のアダプターを使用してください。
- 以下の手順で内蔵のバッテリーの寿命を延ばす事が出来ます。約 1 カ月に一度、本体のスイッチを ON の状態で、モーターが完全に自動停止する迄作動させます。その後スイッチを OFF にし、再度フル充電をします。
- ピンプラグが抜けるのを防止するため、きつめに設計されています。装着の際は、ピンプラグを本体に強く差し込んでください。

■ 交流式での使いかた ■

- 1 アダプターのピンプラグを本体のピンプラグ受けに差し込みます。



- 2 アダプターをコンセントに接続します。



- 3 スイッチを ON にします。



ONの状態



「0」の方向へずらすと「ON」になります。

4

使用後はスイッチを OFF にして、アダプターをコンセントから抜き、ピンプラグを本体から外します。

**ご注意**

- 電池が空の状態（完全放電されている）の時は、起動しにくい場合があります。そのような場合約5分間充電してからご使用ください。
- 充電中や交流式で使用時に、本体とアダプターが多少熱くなることがありますが異常ではありません。

■アタッチメントについて■

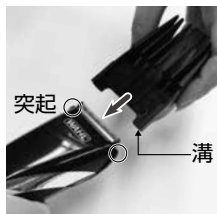
本製品には刈り高さアタッチメントが8個ついています。アタッチメントを取り付けて、下記のお好みの高さに調節して刈ることができます。

刈り高設定表 アタッチメントを使用しない際の仕上がりの長さは約1ミリです。

アタッチメント	仕上りの長さ	アタッチメント	仕上りの長さ
No.1	約3ミリ	No.5	約16ミリ
No.2	約6ミリ	No.6	約19ミリ
No.3	約9ミリ	No.7	約22ミリ
No.4	約12ミリ	No.8	約25ミリ

取り付け

- 1 スイッチをOFFにします。
- 2 本体の上部両端の突起をアタッチメントの溝に差し込み、アタッチメントをスライドさせて、カチッと音がするところまで押し込みます。



- 3 スイッチをONにし、アタッチメントが完全に取り付けられた事を確認します。

ご注意

- 取り付けが不完全だと、使用中にアタッチメントがズレて毛を切り過ぎる原因になります。

■刈りかた■

ショートヘアー



- アタッチメントを付けずに髪全体の長さを整えます。
- 刈る前に仕上げたいヘアスタイルにクシでとかしてください。

アタッチメントを付けないで・・・

1. 頭頂部のカット

指で髪を垂直にとり、指にそって少しずつカット



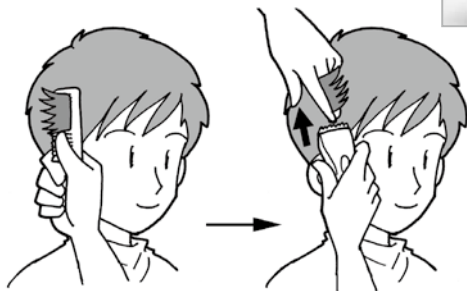
本体の持ちかた



2. 側頭部のカット

クシで髪を縦にとり、指ではさんで
カット

本体の持ちかた



3. 後ろ、スソのカット

クシで髪をすくい上げ、少しずつカット

本体の持ちかた



1 クシを下から入れ、髪を持ち上げ、
クシ目から出た髪を刈ります。

2 クシをゆっくり上
へ動かしながら少
しずつ刈って仕上
げます。



4. 前髪のそろえ

本体の持ちかた

指で髪をとり、長さを決めてカット



5. 耳まわりのそろえ

本体の持ちかた

耳を下に押さえて、刃の端を肌に軽く当て少しずつカット

- 矢印の方向に円を描くように丸く刈ります。

ご注意

- 肌のやわらかい部分に刃を強く押さえつけないでください。肌を傷つける原因になります。



6. エリ足・もみあげ・スソの そろえ

本体の持ちかた



刃を肌に直角に軽く当て下へ動かす

- 左右対称に仕上げます。



7. ウブ毛剃り

本体の持ちかた



刃を肌に軽く当て下から上へ剃り上げる



ショートヘアの刈り上げかた

- 好みの刈り高さアタッチメントを取り付けて刈り上げます。

アタッチメントを取り付けて・・・

1. 長めのアタッチメント高さで 生え際を一周

- アタッチメントの高さを 12~9mm
にして、耳の上、エリ足を刈ります。
(生え際から 5cm 程度)

本体の持ちかた



ご注意

- アタッチメントが正しく取りついているかご確認ください。

2. 一段低いアタッチメント高さ でつなぎ目をそろえる

本体の持ちかた



- 短めのアタッチメントに変えて、エリ足と側頭部のつなぎ目を整えます。

12mm の場合→
9mm でそろえる
9mm の場合→
6mm でそろえる

- 表面を軽くなでる感じで下から上に動かします。



ヒント

- 正しいアタッチメントを使う。
- 正しい刈り高さに設定する。
- きちんとお手入れした状態で使う。
- 刃の注油を正しくおこなう。
- 十分充電をする。
- アタッチメントの平らな部分が頭に接するように本体を持ち、ゆっくりと確実に髪をとらえながら動かす。
- 一般的には、サイドや首周りから刈りはじめ、後頭部に向けて動かします。つぎに、前髪から後頭部に向けて動かします。
- 25 ミリ以上刈る時は、付属のクシか指を使用する。
- 時々クシで頭全体をとかし、状態を見ながら作業する。
- 定期的にカットした髪を取り除く アタッチメント部に髪がたまった時は、一度アタッチメントを取りはずし髪を取り除いてカットする。
- ご使用後毎に本体のお手入れをし、注油する。

丸刈り



- 好みの刈り高さアタッチメントを取り付けて刈り上げます。

アタッチメントを取り付けて・・・

1. 全体の刈り上げ

本体の持ちかた

1 頭頂部に向かってゆっくりカット。

- アタッチメントのクシ部を頭皮に密着させながら。

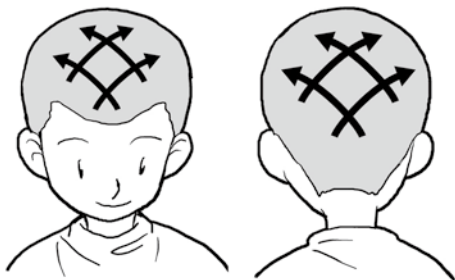
ご注意

- アタッチメントが正しく取りついているかご確認ください。



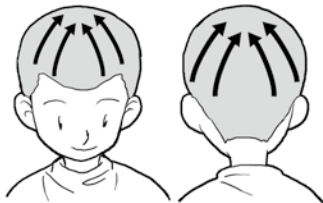
2

刈り残しのないよう交差させながら仕上げます。

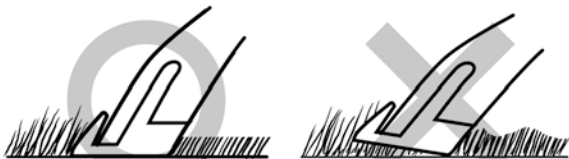


刈りかたポイント

- 刈り取ったところとこれから刈るところをダブって刈るのが、早くきれいに刈るコツです。



- アタッチメントの底面が浮いていると刈り高さが安定せず仕上がりが不ぞろいとなります。



2. スソの仕上げ

本体の持ちかた

- 1 全体を刈り上げたアタッチメント高さより一段低いアタッチメントを取り付けます。

12mm の場合→
9mm でそろえる
9mm の場合→
6mm でそろえる

- 2 アタッチメントの先端を生え際から徐々に浮かしながら、刈り上げます。



3. 耳のまわりのそろえ

本体の持ちかた

耳を下に押さえて、刃の端を肌に軽く当て少しずつカット

- 矢印のように円を描くように丸く刈ります。



4. エリ足、もみあげのそろえ

本体の持ちかた



5. ウブ毛剃り

本体の持ちかた



ご注意

- 肌のやわらかい部分に刃を強く押さえつけないでください。肌を傷つける原因になります。

お手入れのしかた

ご使用後毎、アタッチメントを取り外し、本体刃取り付け部に付着した髪を掃除用ブラシで取り除いてください。刃・アタッチメントについた毛は、水で洗い流してください（水洗いでとれない場合は、ブラシで取り除いてください）。

ご注意

- 本体は水洗いできません。
- 本体の汚れは、湿らせた布で拭き取ってください。ベンジン、シンナーなどの揮発性のものを使わないでください。
- 刃の取り扱いには充分注意してください。けがの原因になります。

1 スイッチを OFF にして刃部を外します。

- 写真のように本体をにぎり、必ず左手を添えてから親指で刃を矢印の方向に押し外します。



2 本体刃取り付け部をブラシで掃除します。



3 刃は水洗いします。



4 水洗いでとれない場合は、ブラシで掃除します。



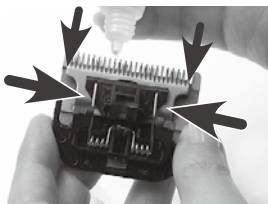
刃部



アタッチメント

5 刃が乾いたら、オイルを注油します。

- 矢印の金属部分に付属のオイルを1～2滴注油してください。



6

掃除後、刃部を取り付けます。

- 取り付けは、写真のように矢印の方向に刃部を本体に入れ、カチツとなるまで上から指で刃を押し込みます。



ご注意

- 刃の切れ味を保ち、長くお使い頂くためにも、注油は常に心掛けてください。
- 刃は消耗品です。日頃お手入れをされていても、いずれは切れ味が落ちます。その時は、新しい刃に交換してください。

刃部の交換

刃部が変形したり、破損した状態でお使いになりますと、肌を傷つけたり、ケガの原因になります。刃部の交換をしてください。

ご用命は、本商品お買いあげの販売店または「お客様ご相談窓口」までお願いします。（刃の交換は有料修理となります。）

修理を依頼される前に

下記点検をお願いします。

おかしい所	ここを点検してください。
充電ができない	<ul style="list-style-type: none">●電源・コードが正しく接続されていますか？●スイッチをオフにして、充電していますか？●本体が正しくアダプターに接続され、充電器の赤ランプが点灯していますか？
作動しない	<ul style="list-style-type: none">●正しく充電されていますか？（充電のしかた参照）（約16時間で完全充電できます。）
刃の切れが悪い	<ul style="list-style-type: none">●正しく注油していますか？（"お手入れのしかた"を参照してください。）●刃に損傷がありませんか？→新しい刃に交換してください。●刃の間にゴミ・異物等たまっていませんか？（付属のブラシでゴミ・異物等を取り除き、"お手入れのしかた"の注油の仕方を参照して、正しく注油してください。）
音が異常に大きい	<ul style="list-style-type: none">●刃の間にゴミ・異物等たまっていませんか？（付属のブラシでゴミ・異物等を取り除き、"お手入れのしかた"の注油の仕方を参照して、正しく注油してください。）
充電しても10分程度しか使えない	<ul style="list-style-type: none">●蓄電池の寿命です。→販売店に蓄電池の取替えをご依頼ください。

処置後なお異常がある場合は、本体と充電器をセットで点検をご依頼ください

仕 様

アダプター	AC100-240V 50/60Hz		
	出力	動作時	DC3.5V 1000mA
使用電池	ニッケル水素 (1200mA)		
充電時間	約 16 時間		
交流定格使用時間	約 60 分間		
外形寸法	172×47×59 (mm) (アタッチメント除く)		
質量	本体：約194g アダプター：約75g		
コードの長さ	約 1.8m		
付属品	・掃除用ブラシ ・オイル ・ヘアカット用アタッチメント8個 (3、6、9、12、16、19、22、25ミリ) ・アダプター		

お客様ご相談窓口のご案内

お客様相談窓口

フリーダイヤル：0120-399-855

FAX：0266-79-4427

月曜日～金曜日 9:00～12:00、13:00～17:00 (祝祭日および弊社の休日を除く)

日本ウォール株式会社 修理サービスセンター

〒391-0011 長野県茅野市玉川字原山11400-1080

アフターサービスについてご不明な点は、「お客様相談窓口」までお問い合わせください。

※ 所在地・電話番号・受付時間などは変更になることがありますので、ご了承ください。

海外でのご使用について

- この商品は交流100～240V電源でご使用いただけます。ただし、同一国内でも一部地域においては電圧が異なったり、高圧の工業用電源が家庭内やホテルに引き込まれていることがありますので、現地で充分お確かめうえ、ご使用ください。
- この商品はA-2プラグ仕様です。(アメリカ、台湾などではそのまま使えます。)

よくお読みください

アフターサービスについて

保証書について

この商品には、保証書が付いています。必ず「販売店、購入日」等の記入をお確かめになり、保証内容などをよくお読みいただき大切に保管してください。(ただし、刃・付属品・蓄電池は保証の対象外です。)

修理を依頼されるとき

修理を依頼される前に、この取扱説明書の26頁をご確認いただき、なお異常がある場合は、ご使用を中止し必ずACアダプタを抜いてからお買上げの販売店にご依頼ください。

●保証期間中の場合

お買上げの販売店まで保証書をそえて本体とACアダプタをご持参ください。


●保証期間を過ぎている場合

お買上げの販売点にご相談ください。修理によって製品の機能が維持できる場合は、ご希望により有料修理いたします。

補修用性能部品の保有期間については製造打ち切り後5年です。性能部品とは、その製品の機能を維持するために必要な部品です。

点検事項について

- 長年ご使用のバリカン・トリマー・シェーバーは、定期的な点検をおすすめします。

 愛情点検	こんな症状はありませんか	●電源コードやプラグが異常に熱くなる。●本体にさわると時々電気を感じる。●時々動かないことがある。●使用中、異常な音がる。●本体が変形している、または異常に熱い。●こげくさい匂いがする。●その他異常、故障がある。
	使用中止	故障や事故防止のために、必ず「お客様相談窓口」に点検をご相談ください。

— MEMO —

— MEMO —

(無料修理規定)

1. 取扱説明書などの注意書きに従った正常な使用状態で保証期間内に故障した場合には、商品にこの保証書を添えて、お買上げの販売店にお渡し下さい。
2. ご購入日を示すレシート、領収書、配送伝票等をご提示いただけない場合は、無料修理保証が適用されませんのでご注意ください。
3. 保証期間内でも、次の場合には原則として保証の適用外とさせていただきます。
 - (イ) 使用上の誤りおよび不当な修理や改造による故障および損傷。
 - (ロ) お買上げ後の移設・輸送・落下等による故障および損傷。
 - (ハ) 火災・地震・風水害・落雷・その他の天災地変および公害・塩害・ガス害（流化ガス等）・異常電圧・指定外の使用電源（電圧・周波数）等による故障および損傷。
 - (ニ) 車両、船舶等に搭載された場合に生ずる故障及び損傷。
 - (ホ) 消耗部品（刃（ヘッド）、バッテリー）が損傷し、取り替えを要する場合。
 - (ヘ) 保証書のご提示がない場合。
 - (ト) 保証書にお買上げ年月日、お客様名、販売店名の記入のない場合、あるいは字句を書き替えられた場合。
 - (チ) 異常電圧およびお客様の不注意による故障等につきましては、保証期間中でも有償修理になる可能性がありますのでご注意ください。
4. 保証書は日本国内においてのみ有効です。
The warranty is valid only in Japan
 - * 保証書は再発行いたしませんので大切に保管してください。
 - * 保証書は本書に明示した期間・条件のもとにおいて、無料修理をお約束するものです。従ってこの保証書によって保証書を発行している者（保証責任者）、およびそれ以外の事業者に対するお客様の法律上の権利を制限するものではありません。保証期間経過後の修理等についてご不明の場合は、お買上げの販売店または販売元にお問い合わせください。
 - * 保証期間経過後の修理についての詳細は「保証について」の項を参照してください。
5. 本機は家庭用です。一般消費者の生活の用に供される目的で設計・製造されています。
業務用途でご使用の場合は保証の対象外とさせていただきますのでご了承願います。
 - * 「一般消費者の生活の用に供される」とは、事業者又は労働者が、その事業又は労働を行う際に使用する場合以外のすべての場合をいいます。

日本ウォール株式会社

〒151-0053 東京都渋谷区代々木 1-32-11 Kビル 8F

